



T.C.

AKYURT KAYMAKAMLIĞI

AKYURT BİLİM VE SANAT MERKEZİ MÜDÜRLÜĞÜ



2024-2028 STRATEJİK PLANI



“Tarih yazmak, tarih yapmak kadar mühimdir. Yazan, yapana sadık kalmazsa değişmeyen gerçek insanlığı şaşkırtacak bir nitelik alır.”

M. Kemal ATATÜRK

İSTİKLÂL MARŞI

Korkma, sönmez bu şafaklarda yüzen al sancak;
Sönmeden yurdumun üstünde tüten en son ocak.
O benim milletimin yıldızıdır, parlayacak;
O benimdir, o benim milletimindir ancak.

Çatma, kurban olayım, çehreni ey nazlı hilal!
Kahraman ırkıma bir gül! Ne bu şiddet, bu celâl?
Sana olmaz dökülen kanlarımız sonra helâl...
Hakkıdır, Hakk'a tapan, milletimin istiklâl!

Ben ezelden beridir hür yaşadım, hür yaşarım.
Hangi çılgın bana zincir vuracakmış? Şaşarım!
Kükremiş sel gibiyim, bendimi çiğner, aşarım.
Yırtarım dağları, enginlere sığmam, taşarım.

Garbın âfâkını sarmışsa çelik zırhlı duvar,
Benim iman dolu göğsüm gibi serhaddim var.
Ulusun, korkma! Nasıl böyle bir imanı boğar,
Medeniyet!' dediğin tek dişi kalmış canavar?

Arkadaş! Yurduma alçakları uğratma, sakın.
Siper et gövdeni, dursun bu hayâsızca akın.
Doğacaktır sana va'dettiği günler Hâk'ın...
Kim bilir, belki yarın, belki yarından da yakın.

Bastığın yerleri "toprak!" diyerek geçme, tanı:
Düşün altındaki binlerce kefensiz yatanı.
Sen şehit oğlusun, incitme, yazıktır, atanı:
Verme, dünyaları alsan da bu cennet vatanı.

Kim bu cennet vatanın uğruna olmaz ki fedâ?
Şühedâ fişkırarak toprağı sıksan, şühedâ!
Cânı, cânânı, bütün varımı alsın da Huda,
Etmesin tek vatanımdan beni dünyada cüdâ.

Ruhumun senden, İlâhi, şudur ancak emeli:
Değmesin mabedimin göğsüne nâmâhrem eli.
Bu ezanlar-ki şahadetleri dinin temeli-
Ebedî yurdumun üstünde benim inlemeli.

O zaman vecd ile bin secde eder -varsa- taşım,
Her cerîhamdan, İlâhi, boşanıp kanlı yaşım,
Fışkırır ruh-ı mücerred gibi yerden na'sım;
O zaman yükselerek arşa değer belki başım.

Dalgalan sen de şafaklar gibi ey şanlı hilâl!
Olsun artık dökülen kanlarımın hepsi helâl.
Ebediyen sana yok, ırkıma yok izmihlâl:
Hakkıdır, hür yaşamış, bayrağımın hürriyet;
Hakkıdır, Hakk'a tapan milletimin istiklâl!

Okul/Kurum Bilgileri



İLİ: Ankara		İlçesi: Akyurt	
Adres:	Yeşiltepe Mah. Killiönü Toki KÜME Evleri No 13 Akyurt / Ankara	Coğrafi Konum(link)	https://maps.app.goo.gl/wwGDBgfyg8VimwRh8
Telefon Numarası:	312 844 20 99	Faks Numarası:	-
e-Posta Adresi:	769365@meb.k12.tr	Web sayfası adresi:	http://akyurtbilimsanat.meb.k12.tr
Kurum Kodu:	769365	Öğretim Şekli:	Üçlü Eğitim (Hafta içi / Hafta sonu sabah- öğle-akşam)



Müdür Sunusu

Hızla deęişen ve gelişen dünyada, eğitim hizmetleri veren tüm kurumların kendilerini yenilemesi ve geliştirmesi gerekmektedir. Kaynakların azlığı düşünöldüğünde bu yenileme ve gelişim, ihtiyaçlara cevap verebilecek nitelikte, hedefe odaklı olmak zorundadır. Bu nedenle stratejik planlama süreci, kamu yönetimi ve kamu mali reformları çerçevesinde kurumların orta ve uzun vadede öncelikle hedeflerini belirlemesi, bütçe hazırlama konusunda kurum içi mali disiplinin sağlanarak kaynakların stratejik olarak kullanılması ve planın her aşamasının periyodik olarak izlenmesi süreçlerini kapsamaktadır.

Akyurt Bilim ve Sanat Merkezi olarak güçlü ve zayıf yanlarımızı belirleyip doğabilecek fırsatlardan en üst düzeyde yararlanmayı ve oluşabilecek tehditlere karşı gerekli önlemleri zamanında ve etkili bir şekilde yerine getirebilmeyi amaçlamaktayız. Kurumumuzun misyonu ve vizyonunu dikkate alarak temel ilkelerimizden ödün vermeden gerçekleştirmeye çalıştığımız eğitim- öğretim hizmetlerini en iyi şekilde yerine getirebilmek için tüm paydaşlarımızla birlikte beş yıllık stratejik planımız oluşturuldu. Planlamalar ışığında sunulacak hizmetlerin doğru ve etkili bir şekilde gerçekleştirilip gerçekleştirilemediğini izlemek amacıyla da yıllık gelişim planları hazırlanıp uygulanacaktır.

Planın başarıyla uygulanması ile kurumumuzun daha başarılı olacağına inanıyor, planlama esnasında özverili bir şekilde üzerine düşen sorumlulukları yerine getiren tüm paydaşlarımıza teşekkür ediyorum.

Mestan Anıl DEMİR
Merkez Müdürü

İÇİNDEKİLER

İÇİNDEKİLER.....	1
TABLolar.....	2
TANIMLAR.....	3
1. GİRİŞ VE STRATEJİK PLANIN HAZIRLIK SÜRECİ.....	4
1.1. Strateji Geliştirme Kurulu ve Stratejik Plan Ekibi.....	4
1.2. Planlama Süreci:.....	4
2. DURUM ANALİZİ.....	5
2.1. Kurumsal Tarihçe	6
2.2. Uygulanmakta Olan Stratejik Planın Değerlendirilmesi.....	6
2.3. Yasal Yükümlülükler ve Mevzuat Analizi.....	6
2.4. Üst Politika Belgeleri Analizi.....	7
2.5. Faaliyet Alanları ile Ürün/Hizmetlerin Belirlenmesi	8
2.6. Paydaş Analizi.....	9
2.7. Okul/Kurum İçi Analiz.....	12
2.8. Çevre Analizi (PESTLE).....	19
2.9. GZFT Analizi	21
2.10. Tespit ve İhtiyaçların Belirlenmesi.....	22
3. GELECEĞE BAKIŞ	23
3.1. Misyon.....	23
3.2. Vizyon	23
3.3. Temel Değerler.....	23
3.4. Amaç ve Hedeflere İlişkin Mimari	24
4. MALİYETLENDİRME	36
5. İZLEME VE DEĞERLENDİRME.....	37
EKLER	38

TABLolar

- Tablo 1. **Strateji Geliřtirme Kurulu ve Stratejik Plan Ekibi Tablosu**
- Tablo 2. **Yasal Yüklümlükler ve Mevzuat Tablosu**
- Tablo 3. **Üst Politika Belgeleri Analizi Tablosu**
- Tablo 4. **Faaliyet Alanı-Ürün/Hizmet Listesi**
- Tablo 5. **Paydař Tablosu**
- Tablo 6. **Paydařların Önceliklendirilmesi**
- Tablo 7. **Paydař-Ürün/Hizmet Matrisi**
- Tablo 8. **Paydař Görüşlerinin Alınmasına İliřkin Çalışmalar**
- Tablo 9. **Teřkilat Şeması**
- Tablo 10. **Okul/Kurumlarda Oluřturulan Komisyon ve Kurullar**
- Tablo 11. **Çalışanların Görev Dağılımı**
- Tablo 12. **İdari Personelin Hizmet Süresine İliřkin Bilgiler**
- Tablo 13. **Okul/Kurumda Oluřan Yönetici Sirkülasyonu Oranı**
- Tablo 14. **Öğretmen, Öğrenci, Derslik Sayıları**
- Tablo 15. **Branř Bazında Öğretmen Norm, Mevcut, İhtiyaç Sayıları**
- Tablo 16. **Yardımcı Personel/Destek Personeli Sayısı**
- Tablo 17. **Çalışanların Görev Dağılımı**
- Tablo 18. **Okul/kurum Rehberlik Hizmetleri**
- Tablo 19. **Okul Binasının Fiziki Durumu**
- Tablo 20. **Teknolojik Araç-Gereç Durumu**
- Tablo 21. **Kaynak Tablosu**
- Tablo 22. **Harcama Kalemleri**
- Tablo 23. **Gelir-Gider Tablosu**
- Tablo 24. **PEST-E Analizi**
- Tablo 25. **Üst Politika Belgeleri**
- Tablo 26. **GZFT Listesi**
- Tablo 27. **Tespit ve İhtiyaçları Belirlenmesi**
- Tablo 28. **Amaç, Hedef, Gösterge ve Stratejilere İliřkin Kartlar**
- Tablo 29. **Tahmini Maliyetler (TL)**

TANIMLAR

Eylem Planı: İdarenin stratejik planının uygulanmasına yönelik faaliyetleri, bu faaliyetlerden sorumlu ve ilgili birimler ile bu faaliyetlerin başlangıç ve bitiş tarihlerini içeren plandır.

Faaliyet: Belirli bir amaca ve hedefe yönelen, başlı başına bir bütünlük oluşturan, yönetilebilir ve maliyetlendirilebilir üretim veya hizmetlerdir.

Hazırlık Programı: Stratejik plan hazırlık sürecinin aşamalarını, bu aşamalarda gerçekleştirilecek faaliyetleri, bu aşama ve faaliyetlerin tamamlanacağı tarihleri gösteren zaman çizelgesini, bu faaliyetlerden sorumlu birim ve kişiler ile stratejik planlama ekibi üyelerinin isimlerini içeren ve stratejik planlama ekibi tarafından oluşturulan programdır.

Hedef Kartı: Amaç ve hedef ifadeleri ile performans göstergelerini, gösterge değerlerini, göstergelerin hedefe etkisini, sorumlu ve iş birliği yapılacak birimleri, riskleri, stratejileri, maliyetleri, tespitler ve ihtiyaçları içeren karttır.

Performans Göstergesi: Stratejik planda hedeflerin ölçülebilirliğini miktar ve zaman boyutuyla ifade eden araçlardır.

Stratejik Plan Değerlendirme Raporu: İzleme tabloları ile değerlendirme sorularının cevaplarını içeren ve her yıl şubat ayının sonuna kadar hazırlanan rapordur.

Stratejik Plan Genelgesi: Stratejik plan hazırlık çalışmalarını başlatan, Strateji Geliştirme Kurulu üyelerinin isimlerini içeren ve bakanlıklar ile bakanlıklara bağlı, ilgili ve ilişkili kuruluşlarda Bakan, diğer kamu idareleri ve mahalli idarelerde üst yönetici tarafından yayımlanan genelgedir.

Üst Politika Belgeleri: Kalkınma planı, hükümet programı, orta vadeli program, orta vadeli mali plan ve yıllık program ile idareyi ilgilendiren ulusal, bölgesel ve sektörel strateji belgeleridir.

1. GİRİŞ VE STRATEJİK PLANIN HAZIRLIK SÜRECİ

1.1. Strateji Geliştirme Kurulu ve Stratejik Plan Ekibi

Okulumuzun Strateji Geliştirme Kurulu; Merkez Müdürü, 1 Müdür Yardımcısı, Okul Aile Birliği Başkanı, 1 Okul Aile Birliği Yönetim Kurulu Üyesi ve 1 öğretmen olmak üzere toplam 5 kişiden oluşmaktadır.

Okulumuz Stratejik Plan Hazırlama Ekibi; okulumuzda 1 müdür yardımcısı bulunduğu müdür yardımcımızın başkanlığında hazırlık programındaki usul ve esaslara uygunluk sağlanması amacıyla stratejik yönetim süreci ile ilgili bilgi birikimine sahip öğretmenlerden 3 öğretmen üye ile 1 veli üye olmak üzere toplam 5 kişiden oluşmaktadır.

1.2. Planlama Süreci:

2024-2028 dönemi stratejik plan hazırlanması süreci Üst Kurul ve Stratejik Plan Ekibinin oluşturulması ile başlamıştır. Ekip tarafından oluşturulan çalışma takvimi kapsamında ilk aşamada durum analizi çalışmaları yapılmış ve durum analizi aşamasında paydaşlarımızın plan sürecine aktif katılımını sağlamak üzere paydaş anketi, toplantı ve görüşmeler yapılmıştır. Durum analizinin ardından geleceğe yönelim bölümüne geçilerek kurumumuzun amaç, hedef, göstere ve eylemleri belirlenmiştir. Çalışmaları yürüten ekip ve kurul bilgileri altta verilmiştir.

Tablo 1. *Strateji Geliştirme Kurulu ve Stratejik Plan Ekibi Tablosu*

Strateji Geliştirme Kurulu		Stratejik Plan Hazırlama Ekibi	
Adı Soyadı	Unvanı	Adı Soyadı	Unvanı
Mestan Anıl DEMİR	Merkez Müdürü	Mehmet Emin ÇAVUŞOĞLU	Müdür Yardımcısı
Mehmet Emin ÇAVUŞOĞLU	Müdür Yardımcısı	Selma ER	Öğretmen
Zübeyde YILDIZ	Okul Aile Birliği Başkanı	Emine KÜÇÜKBAY	Öğretmen
Emine SERDAROĞLU	Okul Aile Birliği Yönetim Kurulu Üyesi	Ali Arda YAVUZ	Öğretmen
Selma ER	Öğretmen	Tuğçe ÖZBEK	Veli

2. DURUM ANALİZİ

Stratejik planlama sürecinin ilk adımı olan durum analizi, kurumumuzun “neredeyiz?” sorusuna cevap vermektedir. Kurumumuzun geleceğe yönelik amaç, hedef ve stratejiler geliştirebilmesi için öncelikle mevcut durumda hangi kaynaklara sahip olduğu ya da hangi yönlerinin eksik olduğu ayrıca Kurumumuzun kontrolü dışındaki olumlu ya da olumsuz gelişmelerin neler olduğu değerlendirilmiştir. Dolayısıyla bu analiz kurumumuzun kendisini ve çevresini daha iyi tanımasına yardımcı olacak ve stratejik planın sonraki aşamalarından daha sağlıklı sonuçlar elde edilmesini sağlayacaktır.

Durum analizi bölümünde, aşağıdaki hususlarla ilgili analiz ve değerlendirmeler yapılmıştır;

- Kurumsal tarihçe
- Uygulanmakta olan planın değerlendirilmesi
- Mevzuat analizi
- Üst politika belgelerinin analizi
- Faaliyet alanları ile ürün ve hizmetlerin belirlenmesi
- Paydaş analizi
- Kuruluş içi analiz
- Dış çevre analizi (Politik, ekonomik, sosyal, teknolojik, yasal ve çevresel analiz)
- Güçlü ve zayıf yönler ile fırsatlar ve tehditler (GZFT)analizi
- Tespit ve ihtiyaçların belirlenmesi

2.1. Kurumsal Tarihçe

Akyurt Bilim ve Sanat Merkezi, Akyurt bölgesinin yeni açılan okullarından bir tanesidir. Akyurt Bilim ve Sanat Merkezi Millî Eğitim Bakanlığı Özel Eğitim ve Rehberlik Hizmetleri Genel Müdürlüğü'nün 12.04.2022 tarih ve 47628772 sayılı açılış onayı ile Akyurt İlçesi Yeşiltepe Mahallesi Toki Bloklarında faaliyet gösteren Akyurt Toki Ortaokulunun 4. katında eğitim öğretime başlamıştır.

Kurumda resim ve müzik atölyeleri, fen, kimya ve fizik laboratuvarları başta olmak üzere 4 derslik vardır. Okulumuzda 37 öğrenci, 1 öğretmen ve 2 idareci bulunmaktadır. Bakanlığımızın her yıl yapmış olduğu özel yetenekleri öğrencileri tanılama süreci sonucunda seçilen öğrencilerden merkezimizde kayıtlı bulunanlar kendi okul saatlerinin dışındaki zaman dilimlerinde haftada 2-4 saat genel yetenek ya da resim, müzik gibi tanılanmış oldukları yetenek alanlarından derse katılmaktadır. İlkokul 2. Sınıftan ortaokul son sınıfa kadar geniş bir yaş aralığında öğrenci grubu merkezimizden yararlanmaktadır. Merkezimizde, MEB öğretim programından hareketle Özel Eğitim ve Rehberlik Hizmetleri Genel Müdürlüğü tarafından hazırlanmış olan öğretim programları aracılığıyla özel yetenekli öğrencilere yönelik zenginleştirilmiş etkinlikler uygulanmaktadır. İlkokul 2.Sınıf sonundan itibaren öğrencilerimiz “proje” ile tanışıp ortaokul son sınıfa kadar çeşitli sınıf düzeylerinde ve yetenek alanlarında proje üretimi gerçekleştirmektedirler. Öğrencilerimiz resim, müzik, matematik, teknoloji ve tasarım, edebiyat alanlarında ulusal ve uluslararası düzeyde yarışmalara katılarak okulumuzu temsil etmektedirler. Öğretmenlerimizin biri yüksek lisans eğitimini tamamlamıştır. Kurumdaki öğretmenlerin tamamı proje yazma ve yürütme konusunda meraklı, istekli ve tecrübelidir.

2.2. Uygulanmakta Olan Stratejik Planın Değerlendirilmesi

Akyurt Bilim ve Sanat Merkezi 2022-2023 Eğitim Öğretim yılında faaliyetlerine başladığından ilk defa 2024-2028 stratejik planı hazırlanmaktadır.

2.3. Yasal Yükümlülükler ve Mevzuat Analizi

Bilim ve Sanat Merkezleri, MEB Özel Eğitim Rehberlik ve Danışma Hizmetleri Genel Müdürlüğü bünyesinde açılmıştır. Yasal dayanakları aşağıdaki Tablo' da gösterilmektedir.

Tablo 2. Yasal Yükümlülükler ve Mevzuat Tablosu

Sıra No	Referans Kaynağının Adı
1	1739 sayılı Millî Eğitim Temel Kanunu
2	222 sayılı İlköğretim ve Eğitim Kanunu
3	3797 sayılı Millî Eğitim Bakanlığının Teşkilat ve Görevleri hakkında Kanunu
4	4306 sayılı İlköğretim ve Eğitim Kanunu
5	5378 sayılı Özürlüler ve Bazı Kanun ve Kanun Hükmünde Kararnamelerde Değişiklik Yapılması Hakkında Kanun
6	573 sayılı Özel Eğitim Hakkında Kanun Hükmünde Kararname
7	Millî Eğitim Bakanlığı Okul Öncesi Eğitim Kurumları Yönetmeliği ile Özel Eğitim Hizmetleri Yönetmeliği
8	Bilim Sanat Merkezleri Yönergesi

2.4. Üst Politika Belgeleri Analizi

Tablo 3. Üst Politika Belgeleri Analizi Tablosu

Üst Politika Belgesi	İlgili Bölüm/Referans	Verilen Görev/İhtiyaçlar
5018 sayılı Kamu Mali Yönetimi ve Kontrol Kanunu	9.Madde, 41.Madde	Kurum Faaliyetlerinde bütçenin etkin ve verimli kullanımı Stratejik Plan Hazırlama İzleme ve Değerlendirme Çalışmaları
30344 sayılı Kamu İdarelerinde Stratejik Plan Hazırlamaya İlişkin Usul ve Esaslar Hakkında Yönetmelik (26 Şubat 2018)	Tümü	5 yıllık hedefleri içeren Stratejik Plan hazırlanması
MEB 12. Kalkınma Planı Politikası Önerileri	Önerilen politikalar	Hedef ve Stratejilerin Belirlenmesi
MEB Kalite Çerçevesi	Tümü	Hedef ve Stratejilerin Belirlenmesi
MEB 2023 Bütçe Yılı Sunuşu	Tümü	Bütçe çalışmaları
Öğretmen Strateji Belgesi	Tümü	Hedef ve Stratejilerin Belirlenmesi
2022-2023 MEB İstatistikleri	Örgün Eğitim İstatistikleri	Hedef ve Göstergelerin Belirlenmesi
Kamu İdareleri İçin Stratejik Plan Hazırlama Kılavuzu	Tümü	5 yıllık hedefleri içeren Stratejik Plan hazırlanması
MEB 2024-2028 Stratejik Planı	Tümü	MEB Politikaları Konusunda Taşra Teşkilatına Rehberlik
Kamu İdarelerince Hazırlanacak Performans Programları Hakkında Yönetmelik	Tümü	5 yıllık kurumsal hedeflerin Her bir mali yıl için ifade edilmesi
Kamu İdarelerince Hazırlanacak Faaliyet Raporu Hakkında Yönetmelik	Tümü	Her bir mali yıl için belirlenen hedeflerin gerçekleşme durumlarının tespiti, raporlanması
Ankara İl Millî Eğitim Müdürlüğü 2024- 2028 Stratejik Planı	Tümü	Amaç, hedef, göstergede stratejilerin belirlenmesi
Akyurt İlçe Millî Eğitim Müdürlüğü 2024- 2028 Stratejik Planı	Tümü	Amaç, hedef, göstergede stratejilerin belirlenmesi

2.5. Faaliyet Alanları ile Ürün/Hizmetlerin Belirlenmesi

Tablo 4. Faaliyet Alanı-Ürün/Hizmet Listesi

Faaliyet Alanı	Ürün/Hizmetler
A-Eğitim-Öğretim Hizmetleri	<ol style="list-style-type: none">1. Eğitim-öğretim iş ve işlemleri2. Ders Dışı Faaliyet İş ve İşlemleri3. Özel Eğitim Hizmetleri4. Kurum Teknolojik Alt yapı Hizmetleri5. Anma ve Kutlama Programlarının Yürütülmesi6. Sosyal, Kültürel, Sportif Etkinlikler7. Öğrenci İşleri (kayıt, nakil, ders programları vb.)8. Zümre Toplantılarının Planlanması ve Yürütülmesi
B-Stratejik Planlama, Araştırma, Geliştirme	<ol style="list-style-type: none">1. Stratejik Planlama İşlemleri2. İhtiyaç Analizleri3. Eğitime İlişkin Verilerin Kayıtlanması4. Araştırma-Geliştirme Çalışmaları5. Projeler Koordinasyon6. Eğitimde Kalite Yönetimi Sistemi (EKYS) İşlemleri
C-İnsan Kaynaklarının Gelişimi	<ol style="list-style-type: none">1. Personel Özlük İşlemleri2. Norm Kadro İşlemleri3. Hizmet içi Eğitim Faaliyetleri
D-Fiziki ve Mali Destek	<ol style="list-style-type: none">1. Okul Güvenliğinin Sağlanması2. Ders Kitaplarının Dağıtım3. Taşınır Mal İşlemleri4. Temizlik, Güvenlik, Isıtma, Aydınlatma Hizmetleri5. Evrak Kabul, Yönlendirme ve Dağıtım İşlemleri6. Arşiv Hizmetleri7. Sivil Savunma İşlemleri
E-Denetim ve Rehberlik	<ol style="list-style-type: none">1. Okul/Kurumların Teftiş ve Denetimi2. Öğretmenlere Rehberlik ve İşbaşında Yetiştirme Hizmetleri3. Ön İnceleme, İnceleme ve Soruşturma Hizmetleri
F-Halkla İlişkiler	<ol style="list-style-type: none">1. Bilgi Edinme Başvurularının Cevaplanması2. Protokol İş ve İşlemleri3. Basın, Halk ve Ziyaretçilerle İlişkiler4. Okul-Aile İş birliği

2.6. Paydaş Analizi

Akyurt Bilim ve Sanat Merkezi Stratejik Planlama Ekibi olarak planımızın hazırlanması aşamasında katılımcı bir yapı oluşturmak için ilgili tarafların görüşlerinin alınması ve plana dâhil edilmesi gerekli görülmüş ve bu amaçla paydaş analizi çalışması yapılmıştır. Ekibimiz tarafından iç ve dış paydaşlar belirlenmiş ve bunların önceliklerinin tespiti yapılmıştır.

Paydaş görüş ve beklentileri SWOT (GZFT) Analizi Formu, Çalışan Memnuniyeti Anketi, Öğrenci Memnuniyeti Anketi, Veli Anketi Formu kullanılmaktadır. Aynı zamanda öğretmenler kurulu toplantıları, zümre toplantıları gibi toplantılarla görüş ve beklentiler tutanakla tespit edilmektedir. Okulumuz bünyesinde değerlendirilmektedir.

2.6.1. Paydaşların Tespiti

Kurumumuzun iç ve dış paydaşlarının tespiti aşağıdaki tabloda işaretlenmiştir.

Tablo 5. Paydaş Tablosu

Paydaş Adı	İç Paydaş	Dış Paydaş
Ankara İl Milli Eğitim Müdürlüğü		√
Akyurt Kaymakamlığı		√
Akyurt İlçe Milli Eğitim Müdürlüğü		√
Ankara İlindeki Bilim Sanat Merkezleri		√
Merkez Müdürümüz	√	
Öğretmenlerimiz	√	
Öğrencilerimiz	√	
Velilerimiz	√	
Yardımcı Personelimiz	√	
İlçe Emniyet Amirliği		√
İlçe Toplum Sağlığı Merkezi		√
Diğer Eğitim Kurumları		√
Özel Sektör		√
Sivil Toplum Kuruluşları		√
İlçe Belediye Başkanlığı		√
Diğer Kurum ve Kuruluşlar		√

2.6.2. Paydaşların Önceliklendirilmesi

Paydaşların önceliklendirilmesi; Kamu İdareleri İçin Stratejik Plan Hazırlama Kılavuzunda belirtilen Paydaş Etki/Önem Matrisi tablosundan yararlanılmıştır.

Tablo 6. Paydaşların Önceliklendirilmesi

Paydaş Adı	İç Paydaş	Dış Paydaş	Önem Derecesi	Etki Derecesi	Önceliği
Ankara İl Milli Eğitim Müdürlüğü		√	5	5	5
Akyurt Kaymakamlığı		√	5	5	5
Akyurt İlçe Milli Eğitim Müdürlüğü		√	5	5	5
Ankara İlindeki diğer Bilim Sanat Merkezleri		√	4	4	3
Okul Müdürümüz	√		5	5	5
Öğretmenlerimiz	√		5	5	5
Öğrencilerimiz	√		5	5	5
Velilerimiz	√		5	5	5
Yardımcı Personelimiz	√		5	5	5
İlçe Emniyet Amirliği		√	3	3	3
İlçe Toplum Sağlığı Merkezi		√	3	3	3
Diğer Eğitim Kurumları		√	2	2	2
Özel Sektör		√	2	2	2
Sivil Toplum Kuruluşları		√	2	2	2
İlçe Belediye Başkanlığı		√	3	3	3
Diğer Kurum ve Kuruluşlar		√	2	2	2
Önem Derecesi: 1,2,3gözet;4,5birlikte çalış					
EtkiDerecesi:1,2,3İzle;4,5bilgilendir					
Önceliği:5=Tam;4=Çok;3=Orta;2=Az;1=Hiç					

2.6.3. Paydaşların Değerlendirilmesi

Paydaş Analizi kapsamında Stratejik Plan Hazırlama Ekibi; okulumuzun sunduğu ürün/hizmetlerinin hangi paydaşlarla ilgili olduğu, paydaşların ürün/hizmetlere ne şekilde etki ettiği ve paydaş beklentilerinin neler olduğu gibi durumları değerlendirerek Paydaş Ürün/Hizmet Matrisi hazırlamıştır.

Tablo 7. Paydaş-Ürün/Hizmet Matrisi

	Ürün/Hizmet Numarası	İl MEM	Kaymakamlık	İlçe MEM	Diğer BİLSEMLER	Okul Müdürümüz	Öğretmenler	Öğrenciler	Veliler	Yardımcı Personel	İlçe Emniyet Amirliği	İlçe Toplum Sağlığı Merkezi	Diğer Eğitim Kurumları	Özel Sektör	Sivil Toplum Kuruluşları	İlçe Belediye Başkanlığı	Diğer Kurum ve Kuruluşlar	
A-Eğitim Öğretim Faaliyetleri	1			√	√	√	√	√										
	2				√	√	√	√										
	3				√	√	√	√	√									
	4			√		√	√	√	√									
	5		√	√	√	√	√	√	√							√		
	6				√	√	√	√	√									
	7			√		√	√	√	√									
	8			√		√	√	√	√									
B-Strateji Geliştirme, Ar-GE Faaliyetleri	1			√	√	√	√			√								
	2			√	√	√	√											
	3					√	√											
	4				√	√	√											
	5				√	√	√											
	6			√		√	√											
C-İnsan Kaynakları Gelişimi	1	√	√	√		√	√			√								
	2	√	√	√		√	√			√								
	3	√	√	√		√	√			√								
D-Fiziki ve Mali Destek	1			√		√	√	√		√	√							
	2			√		√	√	√										
	3			√		√	√	√		√								
	4			√		√	√	√		√								
	5			√		√	√	√		√	√	√				√		
	6			√		√	√	√		√								
	7			√		√	√	√		√								
	8			√		√	√	√		√	√	√						
E-Denetim ve Rehberlik	1	√	√	√		√	√			√								
	2	√	√	√		√	√			√								
	3	√	√	√		√	√			√								
F-Halkla İlişkiler	1			√		√	√		√									
	2	√	√	√		√	√											
	3			√		√	√		√									
	4					√	√	√	√									

2.6.4. Paydaş Görüşlerinin Alınması ve Değerlendirilmesi

Stratejik Plan “Durum Analizi” çalışmaları kapsamında paydaşlarımızla bir dizi çalışma yapılarak dilek, öneri ve beklentileri alınmıştır. İlçe Milli Eğitim Müdürlüğü yöneticileri, diğer eğitim kurumlarının yöneticileri gibi dış paydaşlarımızdan mülakat yöntemiyle; öğrenci, öğretmen, veli, yönetici ve personelden oluşan iç paydaşlarımızdan ise toplantı ve anket yöntemleri ile 1 yönetici ve 1 personel katılım sağlamıştır.

Tablo 8. Paydaş Görüşlerinin Alınmasına İlişkin Çalışmalar

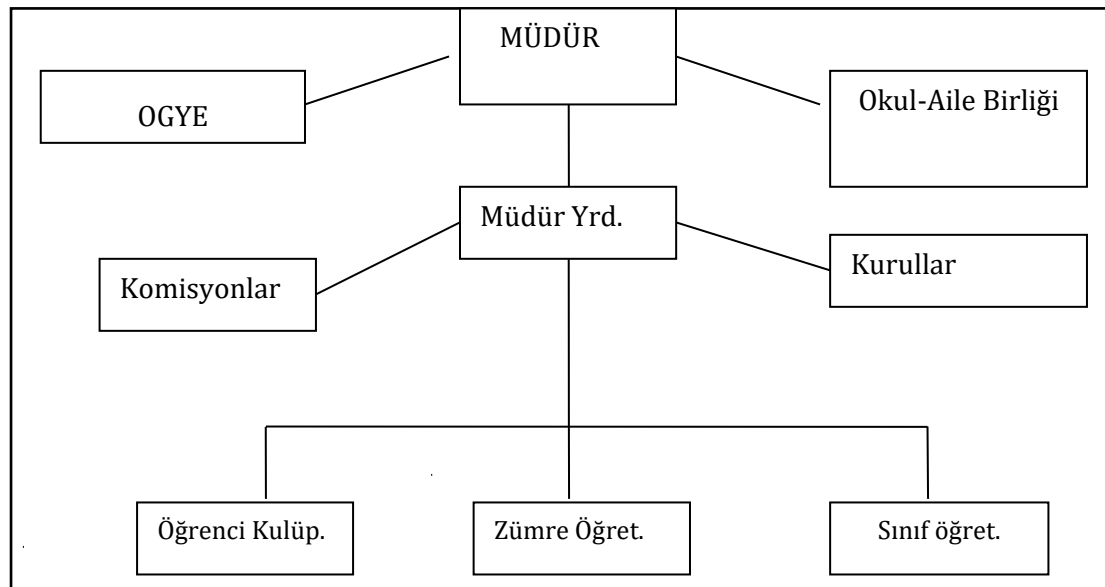
Paydaş Adı	Yöntem	Sorumlu	Çalışma Tarihi	Raporlama ve Değerlendirme Sorumlusu
İlçe MEM Yöneticileri	Mülakat, Toplantı	Strateji Geliştirme Kurulu Bşk.	01-30.01.2024	S.P. Hazırlama Ekibi
Diğer Eğitim Kurumu Yöneticileri	Mülakat	Strateji Geliştirme Kurulu Bşk.	01-30.01.2024	S.P. Hazırlama Ekibi
Öğretmenlerimiz	Anket, Toplantı	S.P. Hazırlama Ekibi	01-30.02.2024	S.P. Hazırlama Ekibi
Öğrencilerimiz	Anket	S.P. Hazırlama Ekibi	01-30.02.2024	S.P. Hazırlama Ekibi
Velilerimiz	Anket	S.P. Hazırlama Ekibi	01-30.02.2024	S.P. Hazırlama Ekibi
Yardımcı Personelimiz	Anket, Toplantı	S.P. Hazırlama Ekibi	01-30.02.2024	S.P. Hazırlama Ekibi
Yöneticilerimiz	Anket, Toplantı	S.P. Hazırlama Ekibi	01-30.02.2024	S.P. Hazırlama Ekibi

2.7. Okul/Kurum İçi Analiz

Akyurt Bilim ve Sanat Merkezi Millî Eğitim Bakanlığı Özel Eğitim ve Rehberlik Hizmetleri Genel Müdürlüğü'nün 12.04.2022 tarih ve 47628772 sayılı açılış onayı ile Akyurt İlçesi Yeşiltepe Mahallesi Toki Bloklarında faaliyet gösteren Akyurt Toki Ortaokulunun 4. katında eğitim öğretime başlamıştır.

Kurumda resim, müzik atölyeleri, fen, kimya ve fizik laboratuvarları başta olmak üzere 4 derslik vardır. Okulumuzda 37 öğrenci, 1 öğretmen ve 2 idareci bulunmaktadır.

Tablo 9. Teşkilat Şeması



Tablo 10. Okul/Kurumlarda Oluşturulan Komisyon ve Kurullar

Kurul/Komisyon Adı	Görevleri
Satın Alma	Satın alma komisyonu, ihtiyaç duyulan ilköğretim kurumlarında müdür veya müdür yardımcısının başkanlığında okul müdürlüğüne yapılacak satın alma işlerini düzenlemek ve yürütmek üzere öğretmenler kurulunda seçilecek üç öğretmen ve muhasebeden sorumlu bir memurdan oluşturulur.
Okul aile birliği denetleme kurulu	Okul-Aile Birliği Denetleme Kurulu; genel kurulca seçilen bir veli ve öğretmenler kurulunca seçilen iki öğretmen olmak üzere üç asıl ve üç yedek üyeden oluşur. Asıl üyeler genel kuruldan sonraki ilk hafta içinde toplanır. Üyeler arasından bir başkan seçerek görev ve iş bölümü yapar.
Muayene ve kabul komisyonu	Bu komisyon, müdür başyardımcısı veya müdür tarafından görevlendirilecek bir müdür yardımcısının başkanlığında öğretmenler kurulunca bir yıl için seçilen bir öğretmen, varsa ambar memuru, taşınır mal kayıt ve kontrol memuru, sağlık personeli ve bir nöbetçi öğretmenden oluşur. Ana sınıfı bulunan okullarda okul öncesi öğretmenlerinden de bu komisyona bir üye seçilir.
Okullarda şiddetin önlenmesi çalışma ekibi	Müdür, okul/kurum çalışma ekibini oluşturarak çalışmaların aksamaması için ihtiyaç duyulan personeli Milli Eğitim Müdürlüğüne bildirecektir.

2.7.2. İnsan Kaynaklar

Tablo 11. Çalışanların Görev Dağılımı

Sıra No	Görevi	Erkek	Kadın	Toplam
1	Müdür	1	-	1
2	Müdür Yardımcısı	1	-	1

Tablo 12. İdari Personelin Hizmet Süresine İlişkin Bilgiler

Hizmet Süreleri	2024 Yılı İtibariyle	
	Kişi Sayısı	%
1-4Yıl	0	0
5-6Yıl	1	100
7-10Yıl	0	0
10..Üzeri	1	100

Tablo 13. Okul/Kurumda Oluşan Yönetici Sirkülasyonu Oranı

	Yıl İçerisinde Okul/Kurumdan Ayrılan Yönetici Sayısı			Yıl İçerisinde Okul/Kurumda Göreve Başlayan Yönetici Sayısı		
	2021	2022	2023	2021	2022	2023
TOPLAM	0	0	1	0	2	1
	0	0	1	0	2	1

Tablo 14. Öğretmen, Öğrenci, Derslik Sayıları

SIRA	ÖĞRENCİ-ÖĞRETMEN-DERSLİK BİLGİLERİ	SAYI
1	Öğrenci Sayısı	37
2	Öğretmen Sayısı	6
3	Derslik Sayısı	4
4	Derslik Başına Düşen Öğrenci Sayısı	9
5	Öğretmen Başına Düşen Öğrenci Sayısı	6

Tablo 15. Branş Bazında Öğretmen Norm, Mevcut, İhtiyaç Sayıları

Sıra	Branş	Norm	Mevcut	İhtiyaç
1	Sınıf Öğretmeni	1	0	1
2	İngilizce Öğretmeni	1	0	1
3	Görsel Sanatlar	1	0	1
4	Bilişim Teknolojileri	1	0	1
5	Kimya/Kimya Teknolojisi	1	0	1
6	Biyoloji	1	0	1
7	Coğrafya	1	0	1
8	Felsefe	1	0	1
9	Türkçe	1	1	0
10	Tarih	1	0	1
11	Teknoloji ve Tasarım	1	0	1
12	Fizik	1	0	1
13	Fen Bilimleri	1	0	1
14	Müzik	1	0	1
15	Rehberlik	1	0	1
16	İlköğretim Matematik	1	0	1
17	Matematik	1	0	1
18	Türk Dili ve Edebiyatı	1	0	1
19	Sosyal Bilgiler	1	0	1

Tablo 16. Yardımcı Personel/Destek Personeli Sayısı

Sıra	Branş	Norm	Mevcut	İhtiyaç
1	Memur	0	0	1
2	Destek Personeli	0	0	1
3	Güvenlik Görevlisi	0	0	1
4	TYÇP'li çalışan	0	0	1

Tablo 17. Çalışanların Görev Dağılımı

Çalışanın Unvanı	Görevleri
Okul/Kurum Müdürü	<ol style="list-style-type: none"> 1. Ders okutur. 2. Kanun, tüzük, yönetmelik, yönerge, program ve emirlere uygun olarak görevlerini yürütür. 3. Okulu düzene koyar, denetler. 4. Okulun amaçlarına uygun olarak yönetilmesinden, değerlendirilmesinden ve geliştirmesinden sorumludur. 5. Okul müdürü, görev tanımında belirtilen diğer görevleri de yapar.
Müdür Yardımcısı	<ol style="list-style-type: none"> 1. Ders okutur. 2. Okulun her türlü eğitim-öğretim, yönetim, öğrenci, personel, tahakkuk, ayniyat, yazışma, sosyal etkinlikler, yatılılık, bursluluk, güvenlik, beslenme, bakım, nöbet, koruma, temizlik, düzen, halkla ilişkiler gibi işleriyle ilgili olarak okul müdürü tarafından verilen görevleri yapar. 3. Müdür yardımcıları, görev tanımında belirtilen diğer görevleri de yapar.
Öğretmenler	<ol style="list-style-type: none"> 1. Öğretmenler, kendilerine verilen sınıfın veya şubenin derslerini, programda belirtilen esaslara göre plânlamak, okutmak, bunlarla ilgili uygulama ve deneyleri yapmak, ders dışında okulun eğitim-öğretim ve yönetim işlerine etkin bir biçimde katılmak ve bu konularda kanun, yönetmelik ve emirlerde belirtilen görevleri yerine getirmekle yükümlüdürler. 2. Okul müdürlüğünce düzenlenen nöbet çizelgesine göre kendi devresinde nöbet tutmaları sağlar. 3. Resmî Gazete, Tebliğler Dergisi, genelge ve duyurulardan elektronik ortamda yayımlananları Bakanlığın web sayfasından takip eder. 4. Elektronik ortamda yayımlanmayanları ise okur, ilgili yeri imzalar ve uygularlar. 5. Öğretmenler dersleri ile ilgili araç-gereç, laboratuvar ve işliklerdeki eşyayı, okul kütüphanesindeki kitapları korur ve iyi kullanılmasını sağlarlar.
Yardımcı Hizmetler Personeli	<ol style="list-style-type: none"> 1. Yardımcı hizmetler sınıfı personeli, okul yönetimince yapılacak plânlama ve iş bölümüne göre her türlü yazı ve dosyayı dağıtır ve toplar. 2. Başvuru sahiplerini karşılar ve yol gösterir, hizmet yerlerini temizler. 3. Okula getirilen ve çıkarılan her türlü araç-gereç ve malzeme ile eşyayı taşıma ve yerleştirme işlerini yapmakla yükümlüdürler. 4. Bu görevlerini yaparken okul yöneticilerine ve nöbetçi öğretmene karşı sorumludurlar.

Tablo 18. Okul/kurum Rehberlik Hizmetleri

Mevcut Kapasite				Mevcut Kapasite Kullanımı ve Performans					
Psikolojik Danışman Norm Sayısı	Görev Yapan Psikolojik Danışman Sayısı	İhtiyaç Duyulan Psikolojik Danışman Sayısı	Görüşme Odası Sayısı	Danışmanlık Hizmeti Alan			Rehberlik Hizmetleri ile İlgili Düzenlenen Eğitim/Paylaşım Toplantısı vb. Faaliyet Sayısı		
				Öğrenci Sayısı	Öğretmen Sayısı	Veli Sayısı	Öğretmenlere Yönelik	Öğrencilere Yönelik	Velilere Yönelik
1	0	1	0	0	0	0	5	8	4

2.7.3. Kurum Kültürü Analizi

Merkezimiz faaliyet alanlarına ilişkin hizmetler kurumumuzdaki tüm çalışanlar tarafından iş birliği ve koordinasyon içerisinde yürütülmektedir. Yöneticilerimiz, eğitim faaliyetleri ile ilgili herhangi bir sorun yaşandığında veya bir ihtiyacın projelendirilerek çözülmesi gerektiğinde sürecin her aşamasında öğretmenlerimizin ve personelimizin görüş ve önerilerine başvurmaktadır. İletişim yöntemleri çoğunlukla yüz yüze toplantı ve bireysel görüşmeler şeklinde olmakla birlikte resmi yazışma sistemi olan Doküman Yönetim Sistemi de etkin olarak kullanılmaktadır. Kurumumuzun resmi internet sitesi ve kurumsal elektronik posta adresimiz aktif olarak kullanılmaktadır.

Öğretmenlerimizin her biri kişisel ve mesleki açıdan farklı yeterliliklere sahiptir. Sunulan hizmetin türüne, niteliğine ve mesleki yeterliliğe göre şekillendirilmektedir. Yöneticiler tarafından öğretmenlerimize eğitim faaliyetlerinde yeteri kadar serbestlik alanı bırakılmaktadır. Bu durum öğretmenlerimizin daha verimli olmasını ve kendilerini güvende hissetmelerini sağlamaktadır.

Hizmetlerimiz tüm paydaşlarımızın erişebileceği şeffaf bir şekilde sunulmaktadır. Öğrenci velilerimizin eğitim faaliyetlerine mümkün olduğu kadar aktif katılımları sağlanmaktadır. Ancak genelde orta düzeyde ve geçici istihdam şeklinde meslek gruplarında hizmet veren velilerimiz çoğunlukta olduğundan kadın velilerimizin faaliyetlere katılımı daha fazladır. Bu durum okulumuz tarafından avantaja dönüştürülerek velilerimizin bilgi ve becerilerinden üst düzeyde faydalanabileceğimiz bir organizasyon sistemi oluşturulmuştur.

Okulumuzun 2024-2028 Stratejik Planının hazırlık çalışmaları, çalışma takvimine uygun olarak başlatılmıştır ve sistematik olarak devam ettirilmektedir. Personelimiz stratejik yönetim süreci hakkında yeterli bilgi birikimine sahiptir. Bu durum stratejik plan hazırlama çalışmalarının sahiplenilmesine ve sağlıklı bir şekilde yürütülmesine olanak sunmaktadır.

2.7.4. Fiziki Kaynak Analizi

Tablo 19. Okul Binasının Fiziki Durumu

Sıra	Kullanım Alanı/Türü	Bina Sayısı (Tahsisli Binalar Dâhil)	Kapasite Durumu (Yeterli/Yetersiz)
1	Hizmet Binası	1(Tahsisli)	Yetersiz
2	Personel Lojmanı	Yok	-
3	Spor Salonu	Yok	-
4	Kütüphane	Yok	-
5	İhata Duvarı	Var	Yeterli
6	Bilişim Sınıfı	1	Yeterli
7	Yemekhane	Yok	-
8	Engelli Asansörü	Yok	-
9	Engelli Platformu	Yok	-
10	Öğretmenler Odası	1	Yeterli
11	Spor Salonu	Yok	-

2.7.5. Teknolojik Düzey

Kurumumuzda görevlendirme Bilişim ve Teknolojileri öğretmenimiz bulunmaktadır. Bilişim Teknolojileri sınıfında öğrencilerin kullanımına tahsis edilmiştir. 8 adet bilgisayar haricinde tüm idari bilimlerde internet bağlantısı ve bilgisayar bulunmaktadır. Okulumuzun her bölümünde internet erişimi mümkündür. Tüm sınıflarımızda akıllı tahta mevcuttur. Öğrencilerimiz Eba gibi platformları aktif olarak kullanabilmektedir. Bunun dışında öğrenci işleri, öğretmen işleri, maaş işlemleri, rehberlik işlemleri ve yazışmalar bilgisayar üzerinden yapılmaktadır.

Tablo 20. Teknolojik Araç-Gereç Durumu

Araç-Gereçler	2021	2022	2023	İhtiyaç
All İn One Bilgisayar	0	2	10	2
Akıllı Tahta	0	4	4	0
Fotokopi Makinesi	0	1	1	1
Lazer yazıcı	0	2	2	2

2.7.6. Mali Kaynaklar

Kurumumuz Akyurt Toki Ortaokulunda hizmet vermektedir bu nedenle kurumumuza ait bir kantin bulunmamaktadır. Kantin adı altında bir gelir elde edilmemektedir. Kaynakları arttırmak için Okul Aile Birliği çalışmaları, kermesler, yıl sonu etkinlikleri düzenlenebilir. Bunun dışında hayırsever vatandaşlar ve sponsorlar aracılığı ile kaynaklar arttırılabilir.

Okulumuz binası ısı yalıtımlı olup ısınma konusunda yeterli tasarruf yapılmaktadır. Bunun dışında özellikle elektrik ve su kullanımı konusunda tasarruf elde edilebilir. Geri dönüşüm kutularının aktif olarak kullanılması ek kaynak imkânı sağlayacaktır.

Tablo 21. *Kaynak Tablosu*

Kaynaklar	2024	2025	2026	2027	2028
Genel Bütçe	82.500	110.550	150.348	207.480	294.622
Okul Aile Birliği	10.000	13.400	18.224	25.149	35.712
Valilik ve Belediyelerin Katkısı	15.000	20.100	27.336	37.724	53.568
TOPLAM	107.500	144.050	195.908	270.353	383.901

Tablo 22. *Harcama Kalemleri*

Harcama Kalemi	Çeşitleri
Personel	Sözleşmeli olarak çalışan personelin (sekreter temizlik, güvenlik) ücret, vergi, sigorta vb. giderleri
Onarım	Okul/kurum binası ve tesisatlarıyla ilgili her türlü küçük onarım; makine, bilgisayar, yazıcı vb. bakım giderleri
Sosyal-sportif faaliyetler	Etkinlikler ile ilgili giderler
Temizlik	Temizlik malzemeleri alımı
İletişim	Telefon, faks, internet, posta, mesaj giderleri
Kırtasiye	Her türlü kırtasiye ve sarf malzemesi giderleri

Kurumumuz 2022-2023 eğitim-öğretim yılında hizmet vermeye başlamıştır. Bundan dolayı 2021 yılına ait gelir ve gider bulunmamaktadır.

Tablo 23. *Gelir-Gider Tablosu*

YILLAR	2021		2022		2023	
	GELİR	GİDER	GELİR	GİDER	GELİR	GİDER
Temizlik	0	0	336.857,30		308.494,96	52.010,05
Küçük Onarım		0				54.020,11
Bilgisayar Harcamaları		0		260.024,20		56.003,12
Büro Makinaları Harcamaları		0		46.124,15		51.020,10
Telefon		0				
Sosyal Faaliyetler		0				
Kırtasiye		0				71.050,30
GENEL		0		296.012,23		

2.8. Çevre Analizi (PESTLE)

Tablo 24. PEST-E Analizi

Politik ve yasal etmenler	Ekonomik çevre değişkenleri
Okulumuz, Millî Eğitim Bakanlığı politikaları ve Millî Eğitim Bakanlığı 2024–2028 stratejik planlama faaliyetleri ışığında eğitim-öğretim faaliyetlerine devam etmektedir. Öğrencilerini eğitimin merkezine koyan bir yaklaşım sergileyen okulumuz öğrencilerin yeniliklere açık ve yeniliklerden haberdar, gelişim odaklı olmasını sağlayıcı, önleyici çalışmalarla, risklerden koruyucu politikalar uygulayarak yasal sorumluluklarını en iyi şekilde yerine getirmek için çalışmaktadır.	Okulumuz ilçe merkezine uzak bir bölge olduğu için olduğu için genel bağlamda ailelerin çocuklarını kurumumuza getirip götürmelerine olumsuz etkilemektedir. Okulumuzda kantin bulunmadığından belli dönemlerde okul bünyesinde okul-aile iş birliği ile çalışmaları düzenlenmekte ve buradan elde edilen gelirlerle okulumuzun eksikleri giderilmeye çalışılmaktadır.
Sosyal-kültürel çevre değişkenleri	Teknolojik çevre değişkenleri
Okulumuzun bulunduğu çevredeki hızlı yoğun göç olgusu bireylerin uyum problemlerini de beraberinde getirmektedir.	Okulumuzda robotik kodlama vb. seçmeli dersler verilmektedir. Bu durum öğrencilere bilgisayar ile farklı öğrenme ortamları oluşturmaktadır.
Ekolojik ve doğal çevre değişkenleri	Etik ve ahlaksal değişkenler
Okulumuz ilçe merkezine 8 km uzakta olması ve okulumuzda kantin bulunmaması nedeni ile öğrenciler evlerinden getirdikleri doğal yiyecekleri tercih etmektedirler.	Değişik kültürlerin buluşma noktası olan şehirlerin, buralarda yaşayan birçok gencin örf, adet ve kültüründen habersiz yetişmesine sebep olduğu bir gerçektir. Bu durumu asgariye indirmek için aileye ve eğitim camiasına büyük bir vazife düşmektedir. Bu nedenle milli ve manevi kültürünü evrensel değerler içinde koruyup geliştiren bireyler yetiştirmek bizim asli görevimizdir. Öğrencilerimizin kendi öz kültürünü tanıyıp bunu karakterine yansıtarak yaşaması ve gelecek nesillere aktarması hepimizin ortak gayesidir.

Tablo 25.Üst Politika Belgeleri

YASAL YÜKÜMLÜLÜKLER	DAYANAK
Her Türk çocuğuna iyi bir vatandaş olmak için gerekli, temel bilgi beceri, davranış ve alışkanlıkları kazandırmak; onu milli ahlak anlayışına uygun olarak yetiştirmek.	1739 sayılı kanunun 23 maddesi Millî Eğitim Bakanlığı Strateji Geliştirme Başkanlığının 2010/14 sayılı genelgesi gereği okul / kurumlarımız düzeyinde de stratejik plan yapılması gerekli görülmektedir. 222 sayılı kanunun 1.maddesi. İlköğretim kurumları yönetmeliğinin 5.Maddesi
Her Türk çocuğunu ilgi istidat ve kabiliyetleri yönünden yetiştirerek hayata ve üst öğrenime hazırlamak.	1739 sayılı kanunun 23 maddesi.
Öğrencilere Atatürk ilke ve inkılâplarını benimsetme Türkiye Anayasası'na ve demokrasinin ilkelerine insan hakları ve uluslararası sözleşmelere uygun olarak haklarını kullanma, başkalarının haklarına saygı duyma, görevini yapma ve sorumluluk yüklenebilen birey olma bilincini yerleştirmek.	İlköğretim kurumları yönetmeliğinin 5.maddesi
SIRA NO	REFERANS KAYNAĞININ ADI
1	12. Kalkınma Planı
2	TÜBİTAK Vizyon 2023 Eğitim ve İnsan Kaynakları Sonuç Raporu ve Strateji Belgesi
3	5018 sayılı Kamu Mali Yönetimi ve Kontrol Kanunu
4	Kamu İdarelerinde Stratejik Planlamaya İlişkin Usul ve Esaslar Hakkında Yönetmelik
5	Millî Eğitim Bakanlığı 2024-2028 Stratejik Plan Hazırlık Programı
6	Millî Eğitim Bakanlığı Stratejik Plan Durum Analizi Raporu
7	67.Hükümet Programı
8	67.Hükümet Eylem Planı
9	Millî Eğitim Bakanlığı Strateji Geliştirme Başkanlığının Genelgesi

2.9. GZFT Analizi

Akyurt Bilim ve Sanat Merkezi Müdürlüğümüzün GZFT Analizi, stratejik yönetim ruhuna uygun olarak katılımcı yaklaşımla belirlenmiştir. Müdürlüğümüz bünyesindeki tüm birimlerin görüş ve önerileri alınmış; paydaş analizlerinden elde edilen verilerin de dâhil edilmesiyle oluşturulan analiz, puanlanarak önceliklendirmeye tabi tutulmuştur. Akyurt İlçe Millî Eğitim Müdürlüğümüzün GZFT analizi iç ve dış paydaşlarının görüşleri, farklı tarihlerde yapılan her düzey ve birimden temsilcilerin katıldığı seminer, anket ve yüz yüze görüşme yolu ile ortaya çıkan sonuçlar doğrultusunda yapılmıştır.

Tablo 26. GZFT Listesi

İç Çevre		Dış Çevre	
Güçlü yönler	Zayıf yönler	Fırsatlar	Tehditler
<ul style="list-style-type: none">• Kadın velilerimizin, eğitim faaliyetlerine beklenen düzeyde katılım sağlaması• İl ve İlçe MEM tarafından yürürlüğe konan çalışmaların sahiplenilmesi• Öğrenci ve personel işleri ile eğitim öğretim faaliyetlerinin mevzuata uygun olarak yürütülmesi• Bilgi edinme, halkla ilişkiler sürecinin mevzuatın belirlediği yasal sürede gerçekleşmesi• İletişim ve yazışma süreçlerinin aksatılmadan gerçekleşmesi• Personelimizin iş birliği içerisinde çalışması• Kurumsal kültürün gelişmiş olması• Kadın velilerimizin eğitim faaliyetlerine katılım düzeylerinin yüksek olması• Devamsızlık oranlarının düşük olması• Veli ziyaretlerinin gerçekleştirilmesi	<ul style="list-style-type: none">• Merkezimizin kuruluş yılı 2022 olmasından dolayı kadrolu yöneticilerin ve öğretmenlerin olmaması• Bağımsız bir binamızın olmaması• Fiziki ve maddi imkânsızlıklardan dolayı atölyelerin kurulmamış olması• Kadrolu öğretmenlerimizin olmamasından ve bağımsız binamızın bulunmamasından dolayı ortaokul ve lise seviyesindeki kayıt bölgesi öğrencilerimizin il merkezine gitmeleri• Çalışma alanlarının uygun olmaması	<ul style="list-style-type: none">• Velilerimizin merkezimizdeki eğitim ve öğretime önem vermeleri• Kalecik ilçesindeki özel yetenekli öğrencilere sahip olması	<ul style="list-style-type: none">• Öğrencilerimizin kayıt bölgemizdeki çeşitli okullardan gelmesi ve bu okulların giriş-çıkış saatlerinin çok farklı olması• Maddi kaynak temininin zor olması• Yerel maddi destek bulmakta yaşanan güçlükler• Bilimsel, teknolojik temalı çalışmalar için maddi kaynak temininde güçlük yaşanması• Mevzuat ve paydaş beklentileri arasında yaşanan uyumsuzluk• Güvenlik görevlisi bulunmaması

2.10. Tespit ve İhtiyaçların Belirlenmesi

Tablo 27. Tespit ve İhtiyaçları Belirlenmesi

DURUM ANALİZİ AŞAMALARI	TESPİTLER/SORUN ALANLARI	İHTİYAÇLAR/GELİŞİM ALANLARI
Uygulanmakta Olan Stratejik Planın Değerlendirilmesi	<ul style="list-style-type: none">• İl, İlçe ve Okul St. Planlarında bütünlük olmaması	<ul style="list-style-type: none">• İl, İlçe ve Okul St. Planlarında bütünlük sağlanması
Mevzuat Analizi	<ul style="list-style-type: none">• Müdürlüğümüzün hizmetlerini mevzuattaki hükümlere uygun olarak yürütmektedir.• Tabi olduğumuz mevzuatın kapsamı, Müdürlüğümüzün yetkilerini çeşitlendirmekle birlikte sınırlamaktadır.• Kurumsal kültürümüz, mevzuatta sık yaşanan değişikliklere hazırlıklı olmasına rağmen öğrenci ve velilerimizden oluşan paydaşlarımız yeni ve farklı çalışmalara uyuma direnç göstermektedir.• Mevzuat itibarıyla öğrenci velilerinin eğitim faaliyetlerine müdahale alanını sınırlandıran herhangi bir mekanizma bulunmamaktadır.	<ul style="list-style-type: none">• Diğer kurumlarla iş birliğinde, yetki alanının genişletilmesi• Mevzuat itibarıyla okul müdürlerinin yetkilerinin artırılması• Eğitim uygulamaları konusunda ulusal düzeyde tanıtım çalışmaları yaparak öğrenci ve velilerinin bilgilendirilmesi• Mevzuatta ihtiyaç duyulan değişikliklerde “yenileme” çalışmaları yerine “güncelleme” çalışmalarına yer verilmesi• Öğrenci velilerinin eğitim faaliyetlerine müdahale alanlarının sınırlandırılması için yasal tedbirlerin alınması• Mevzuatın, çalışanların kendilerini güvende hissedebileceği şekilde yeniden düzenlenmesi
Üst Politika Belgeleri Analizi*		<ul style="list-style-type: none">• Stratejik Plan Hazırlama, Stratejik Yönetim Süreci ile ilgili diğer iş ve işlemler• Stratejik Plan hedef ve göstergelerinin üst politika belgelerindeki ilke ve prensiplere uygun hazırlanması

3. GELECEĞE BAKIŞ

Kurum müdürlüğümüzün misyon, vizyon, temel ilke ve değerlerinin oluşturulması kapsamında öğretmenlerimiz, öğrencilerimiz, velilerimiz, çalışanlarımız ve diğer paydaşlarımızdan alınan görüşler, sonucunda stratejik plan hazırlama ekibi tarafından oluşturulan misyon, vizyon, temel değerler; kurumumuzun üst kuruluna sunulmuş ve üst kurul tarafından onaylanmıştır.

3.1. Misyon

İnsanlığın ortak değerlerine duyarlı, çevre, kültür ve estetik bilinci gelişmiş, çok yönlü, katılımcı ve sorumlu bireyler yetiştirmek.

3.2. Vizyon

Sunulan eğitim hizmetleri ile eğitim alanlarının çeşitliliği ve yüksek hizmet kalitesiyle alanında öncü bir merkez olmak ve bireylerin potansiyellerini en etkili şekilde geliştirmelerine ve kullanmalarına yardımcı olmak.

3.3. Temel Değerler

- Milli ve Manevi Değerler
- Yasalara Saygı
- Akılcılık
- Çağdaşlık
- İş birliği ve Bilgi Paylaşımı
- Demokratik Sorun Çözme Yöntemleri
- Eleştirel Düşünme
- Fırsat Eşitliği
- Kaliteli Hizmet
- Stratejik Yönetim Süreci
- Araştırma ve Geliştirme
- Evrensel Değerler
- Kişisel ve Mesleki Gelişim
- Üretkenlik
- İletişim Yöntemlerinin Geliştirilmesi

3.4. Amaç ve Hedeflere İlişkin Mimari

Amaç 1: Kayıtlı öğrencilerin devamsızlığının azaltılması, BİLSEM terklerinin önüne geçilmesi sağlanacaktır.

Hedef 1.1: Devamsızlık nedenlerinin tespiti ve soruna yönelik çözüm önerilerinin geliştirilmesi ile devamsızlığın azaltılması sağlanacaktır.

Hedef 1.2: Devamsızlık nedeniyle Bilsem terklerinin önüne geçilmesine yönelik çalışmalar yapılacaktır.

Amaç 2: Eğitim ortamlarının ve öğrenme süreçlerinin geliştirilmesi sağlanacaktır.

Hedef 2.1: Öğrencilerin ilgi ve yetenekleri doğrultusunda atölyelerde çalışma yapmaları sağlanacaktır.

Hedef 2.2: Patent, faydalı model, tasarım ve marka başvurularının ve alınan tescil sayısının artırılması sağlanacaktır.

Hedef 2.3: Sosyal ve kültürel etkinliklerin sayısı artırılabacaktır.

Hedef 2.4: Ulusal ve uluslararası alanda düzenlenen bilimsel etkinliklere (yarışma, proje, kongre, bildiri vb.) katılım artırılabacaktır.

Amaç 3: Öğrencilerin gelişimlerini bir bütün olarak desteklenmesini, ilgi, yetenek, değer, tutum ve kişilik özelliklerini keşfetmesini sağlamak

Hedef 3.1: Öğrencilerin çok yönlü olarak gelişimlerinin desteklenmesine yönelik çalışmalar yürütülecektir.

Hedef 3.2: Öğrencilerin çok yönlü (psikososyal) olarak gelişimlerinin desteklenmesine yönelik çalışmalar yürütülecektir.

Hedef 3.3: Öğrencilerin gelişimini desteklemek için öğretmen, veli, yönetici ve okul içerisinde öğrenci ile iletişimde olan diğer kişilere kendilerini geliştirmeleri, ortak ve yeterli bir rehberlik anlayışı kazanmaları amacıyla çalışmalar yürütülecektir.

Amaç 4: Eğitim ve öğretimin niteliğinin geliştirilmesini sağlanacaktır.

Hedef 4.1: Öğrencilerin farklı kurum, kuruluş ve STK'ların imkân ve deneyimlerinden yararlanmaları sağlanacaktır.

Hedef 4.2: Kurum personelinin mesleki gelişimlerinin artırılması sağlanacaktır.

Tablo 28. Amaç, Hedef, Gösterge ve Stratejilere İlişkin Kartlar

STRATEJİK AMAÇ 1.	Kayıtlı öğrencilerin devamsızlığının azaltılması, BİLSEM terklerinin önüne geçilmesi sağlanacaktır.								
Hedef 1.1.	Devamsızlık nedenlerinin tespiti ve soruna yönelik çözüm önerilerinin geliştirilmesi ile devamsızlığın azaltılması sağlanacaktır.								
Program/Alt Program Adı	Bilim ve Sanat Merkezleri								
Alt Program Hedefi	Eğitim-Öğretime Erişim ve Katılım								
PG NO	Performans Göstergeleri	Hedefe Etkisi (%)	Başlangıç Değeri	2024 Hedef	2025 Hedef	2026 Hedef	2027 Hedef	2028 Hedef	
PG-1.1.1	Öğrencilerin devamsızlık oranları	50%	20%	15%	10%	5%	2,5%	1%	
Sorumlu Birim	Rehberlik Birimi								
İş Birliği Yapılacak Birim(ler)	Tüm iç paydaşlar								
Stratejiler	<p>* S1. Devamsızlık nedenlerinin tespiti için veli görüşmeleri ve anket çalışmaları yapılacak ve çözüme dair önlemler alınması sağlanacaktır.</p> <p>* S2. Devamsızlık yapan öğrencilere yönelik, aidiyet duygularını ve motivasyonlarını arttıracak faaliyetlerin düzenlenmesi sağlanacaktır. (Sergi, atölye, gezi vb.)</p> <p>* S3. Devamsızlık yapan öğrencilerin kurum içi çalışmalarda, proje ve etkinliklerde görev almaları teşvik edilecektir.</p>								
Riskler	<p>* Öğrencinin merkeze ulaşımında zorlanması</p> <p>* Öğrencilerin ve ailelerin sınav kaygısı</p> <p>* Okul sonrası öğrencilerin yorgun olmalarından kaynaklı isteksizlikleri</p>								
Maliyet Tahmini	165.257 TL								
Tespitler	* Kayıt bölgesindeki öğrenciler ulaşım sorunu (maddi) yaşamaktadır.								
İhtiyaçlar	<p>* Öğrencilerin ulaşım problemine kaynak ayrılmalı</p> <p>* Merkezin çalışma saatleri düzenlenmeli</p> <p>* Kurumun İlçe Merkezine Taşınması</p>								

STRATEJİK AMAÇ 1.	Kayıtlı öğrencilerin devamsızlığının azaltılması, BİLSEM terklerinin önüne geçilmesi sağlanacaktır.								
Hedef 1.2.	Devamsızlık nedeniyle Bilssem terklerinin önüne geçilmesine yönelik çalışmalar yapılacaktır								
Program/Alt Program Adı	Bilim ve Sanat Merkezleri								
Alt Program Hedefi	Eğitim-Öğretime Erişim ve Katılım								
PG NO	Performans Göstergeleri	Hedefe Etkisi (%)	Başlangıç Değeri	2024 Hedef	2025 Hedef	2026 Hedef	2027 Hedef	2028 Hedef	
PG-1.2.1	Bir eğitim öğretim yılında 30% üzeri devamsızlık yapan öğrenci oranı	50%	5%	5%	3%	2%	1,5%	1%	
Sorumlu Birim	Rehberlik Birimi								
İş Birliği Yapılacak Birim(ler)	Tüm iç paydaşlar								
Stratejiler	<ul style="list-style-type: none"> * S1 Devamsızlık oranı 10% 'a ulaşan öğrenciler ile görüşmeler yapılacaktır. * S2 Devamsızlık oranı yüzde 15'i aşan öğrenci ve velilerine yönelik danışman öğretmenler tarafından görüşmeler yapılacaktır. * S3 Devamsızlık oranı 20%'ye ulaşan öğrencilerin devamsızlık uyarısı posta, e-posta veya kısa mesaj yolu ile velisine bildirilecektir. * S4 Devamsızlık oranı 25%'i aşan öğrenciler ve velileri ile Rehberlik Birimi tarafından görüşmeler yapılacaktır. 								
Riskler	<ul style="list-style-type: none"> * Öğrencinin merkeze ulaşımında zorlanması * Öğrencilerin ve ailelerin sınav kaygısı * Okul sonrası öğrencilerin yorgun olmalarından kaynaklı isteksizlikleri 								
Maliyet Tahmini	165.257 TL								
Tespitler	* Kayıt bölgesindeki öğrenciler ulaşım sorunu (maddi) yaşamaktadır.								
İhtiyaçlar	<ul style="list-style-type: none"> * Öğrencilerin ulaşım problemine kaynak ayrılmalı * Merkezin çalışma saatleri düzenlenmeli * Kurumun İlçe Merkezine Taşınması 								

STRATEJİK AMAÇ 2.	Eğitim ortamlarının ve öğrenme süreçlerinin geliştirilmesi sağlanacaktır.								
Hedef 2.1.	Öğrencilerin ilgi ve yetenekleri doğrultusunda atölyelerde çalışma yapmaları sağlanacaktır.								
Program/Alt Program Adı	Bilim ve Sanat Merkezleri								
Alt Program Hedefi	Eğitim ve Öğretimde Kalite								
PG NO	Performans Göstergeleri	Hedefe Etkisi (%)	Başlangıç Değeri	2024 Hedef	2025 Hedef	2026 Hedef	2027 Hedef	2028 Hedef	
PG-2.1.1	Açılan atölye sayısı	12%	3	6	8	10	12	15	
PG-2.1.2	Açılan atölyelere katılan öğrenci oranı	13%	40%	45%	50%	60%	70%	80%	
Sorumlu Birim	Tüm iç paydaşlar								
İş Birliği Yapılacak Birim(ler)	Tüm birimler								
Stratejiler	<ul style="list-style-type: none"> * S1. yüzyıl becerileri kapsamında yer alan konularda (STEM, yapay zekâ, iklim değişikliği ve sürdürülebilirlik, finansal ve dijital okuryazarlık, iletişim ve iş birliği, bilgi ve medya okuryazarlığı, girişimcilik vb.) atölye çalışmalarının yapılması sağlanacaktır. * S2. Atölyelerin materyal ve malzeme açısından zenginleştirilmesi, eksiklerin giderilmesi. * S3. Öğretmenlerin uzmanlık alanlarının dışında merkezi ve mahalli kurslarla yetkinliklerinin artırılması ve farklı atölyelerde görev almaları desteklenecektir. 								
Riskler	<ul style="list-style-type: none"> * TÜBİTAK Fonlarında yapılması muhtemel kısıtlamalar * Hibe projeleri dışındaki proje çalışmalarına maddi destek sağlanamaması * Genel bütçede yapılabilecek kısıtlamalar 								
Maliyet Tahmini	55.086 TL								
Tespitler	<ul style="list-style-type: none"> * Okulumuzun bağımsız bir bütçesinin olmaması * Okul-Aile birliği gelirlerinin zorunlu ihtiyaçları karşılayacak miktarda olması 								
İhtiyaçlar	<ul style="list-style-type: none"> * Proje yazma konusunda eğitim verilmesi * Kurumun sınıf sayısı fazla olan bir binaya taşınması * Atölye açabilecek öğretmen sayısının artması 								

STRATEJİK AMAÇ 2.	Eğitim ortamlarının ve öğrenme süreçlerinin geliştirilmesi sağlanacaktır.								
Hedef 2.2.	Patent, faydalı model, tasarım ve marka başvurularının ve alınan tescil sayısının artırılması sağlanacaktır.								
Program/Alt Program Adı	Bilim ve Sanat Merkezleri								
Alt Program Hedefi	Eğitim ve Öğretimde Kalite								
PG NO	Performans Göstergeleri	Hedef Etkisi (%)	Başlangıç Değeri	2024 Hedef	2025 Hedef	2026 Hedef	2027 Hedef	2028 Hedef	
PG-2.2.1	Patent, faydalı model, tasarım ve marka başvuru sayısı	10%	0	1	2	3	4	5	
PG-2.2.2	Patent, faydalı model, tasarım ve marka tescil sayısı	15%	0	1	2	3	4	5	
Sorumlu Birim	Tüm iç paydaşlar								
İş Birliği Yapılacak Birim(ler)	Tüm birimler								
Stratejiler	<ul style="list-style-type: none"> * S1. Öğrencilere patent, faydalı model, tasarım ve marka başvuruları sürecinde gerekli teşvik ve destek sağlanacaktır. * S2. BİLSEM’lerde görev yapan öğretmenlerin, okul yöneticilerinin ve eğitim gören öğrencilerin patent, faydalı model, tasarım ve marka başvuruları konusundaki yeterlilikleri artırılacaktır. 								
Riskler	<ul style="list-style-type: none"> * Proje hazırlama konusunda istendik düzeyde imkân ve fırsatın olmayışı * Fikri ve sınai mülkiyet haklarına yönelik yapılacak çalışmalarda sürecin uzun olması nedeniyle motivasyonun korunamaması * Öğrenme ortamlarının geliştirilmesinde ve materyallerin üretilmesinde mali kaynakların yetersizliği nedeniyle çalışmaların yürütülememesi 								
Maliyet Tahmini	55.086 TL								
Tespitler	<ul style="list-style-type: none"> * Özel eğitim alanına yönelik öğrenme ortamları, ders yapıları ve materyallerinin geliştirme çalışmalarının yeterli düzeyde olmaması * Okul-Aile birliği gelirlerinin zorunlu ihtiyaçları karşılayacak miktarda olması * Sosyal, kültürel, sanatsal ve sportif faaliyetlere özel eğitim ihtiyacı olan öğrencilerin yeterli düzeyde katılmaması 								
İhtiyaçlar	<ul style="list-style-type: none"> * Ulusal ve uluslararası projeler ile patent, faydalı model, marka ve tasarım sayısının artırılması * Proje okulu anlayışı yerine “Proje Üreten Okul” anlayışının yerleştirilmesi * Eğitimin paydaşları ile iş birliklerinin artırılması 								

STRATEJİK AMAÇ 2.	Eğitim ortamlarının ve öğrenme süreçlerinin geliştirilmesi sağlanacaktır.								
Hedef 2.3.	Sosyal ve kültürel etkinliklerin sayısı artırılabacaktır.								
Program/Alt Program Adı	Bilim ve Sanat Merkezleri								
Alt Program Hedefi	Eğitim ve Öğretimde Kalite								
PG NO	Performans Göstergeleri	Hedefe Etkisi (%)	Başlangıç Değeri	2024 Hedef	2025 Hedef	2026 Hedef	2027 Hedef	2028 Hedef	
PG-2.3.1	Sosyal ve kültürel etkinliklerin sayısı	15%	2	3	5	7	9	11	
PG-2.3.2	Sosyal ve kültürel etkinliklere öğrencilerin katılım oranı	10%	40%	50%	60%	70%	80%	90%	
Sorumlu Birim	Tüm iç paydaşlar								
İş Birliği Yapılacak Birim(ler)	Tüm birimler								
Stratejiler	<p>*S1.Sosyal ve kültürel etkinliklere öğrencilerin katılabilmesi için gerekli duyuruların yapılması sağlanacaktır.</p> <p>*S2.Öğrencilere yönelik kurum içi ve dışı sosyal ve kültürel etkinlikler düzenlenecektir.</p>								
Riskler	<p>* Öğrencilerin etkinlik alanına ulaşım araçlarının kısıtlı olması</p> <p>* Gezi saatleri ile okul saatlerinin aynı olması</p> <p>* Okul dışı sosyal etkinliklere öğrenci katılımında güvenlik riskinin var olması</p> <p>* Mali ihtiyaçların teminindeki kaynak yetersizliği</p>								
Maliyet Tahmini	55.086 TL								
Tespitler	<p>* Okulumuzun bağımsız bir bütçesinin olmaması</p> <p>* Ailelerin akademik kaygı sebebiyle öğrencileri sosyal ve kültürel etkinliklere daha az göndermeleri</p> <p>* Okulların, çevrelerinde bulunan ve öğrencilerin gelişimlerine katkı sunabilecek kurum ve kuruluşlarla yeterince etkileşim içinde olmaması</p>								
İhtiyaçlar	<p>* İlgili kurum ve kuruluşlarla iş birliğinin artırılması</p> <p>* Öğrencilerin sosyal, sportif, kültürel açıdan fırsat eşitliği temelinde desteklenme ihtiyacı</p> <p>* Öğrencileri sosyal, sportif, kültürel faaliyetlere yönlendirecek teşvik mekanizmalarının güçlendirilmesi</p>								

STRATEJİK AMAÇ 2.	Eğitim ortamlarının ve öğrenme süreçlerinin geliştirilmesi sağlanacaktır.								
Hedef 2.4.	Ulusal ve uluslararası alanda düzenlenen bilimsel etkinliklere (yarışma, proje, kongre, bildiri vb.) katılım artırılabacaktır								
Program/Alt Program Adı	Bilim ve Sanat Merkezleri								
Alt Program Hedefi	Eğitim ve Öğretimde Kalite								
PG NO	Performans Göstergeleri	Hedef Etkisi (%)	Başlangıç Değeri	2024 Hedef	2025 Hedef	2026 Hedef	2027 Hedef	2028 Hedef	
PG-2.4.1	Ulusal alanda düzenlenen bilimsel etkinliklere (yarışma, proje, kongre, bildiri vb.) öğrencilerin katılım oranı	15%	1%	2%	3%	4%	5%	6%	
PG-2.4.2	Uluslararası alanda düzenlenen bilimsel etkinliklere (yarışma, proje, kongre, bildiri vb.) öğrencilerin katılım oranı	10%	0%	0%	1%	1,5%	2%	2,5%	
Sorumlu Birim	Tüm iç paydaşlar								
İş Birliği Yapılacak Birim(ler)	Tüm birimler								
Stratejiler	<ul style="list-style-type: none"> * S1. Ulusal ve uluslararası alanda düzenlenen bilimsel etkinliklere (yarışma, proje, kongre, bildiri vb.) öğrencilerin başvurabilmesi için gerekli duyuruların yapılması sağlanacaktır. * S2.Öğrencilerin ulusal ve uluslararası bilimsel etkinliklere başvurabilmesi için gerekli eğitimlerin verilmesi sağlanacaktır. * S3.Öğrencilerin düzenlenen ulusal ve uluslararası bilimsel etkinliklere (yarışma, proje, kongre, bildiri vb.) başvurmaları için gereken destek sağlanacaktır. * S4.BİLSEM’lerde görev yapan personelin proje hazırlama konusundaki yeterlilikleri artırılabacaktır. 								
Riskler	<ul style="list-style-type: none"> * Okul dışı sosyal etkinliklere öğrenci katılımında güvenlik riskinin var olması * Mali ihtiyaçların teminindeki kaynak yetersizliği * Dezavantajlı bölgelerde sosyal etkinliklerin uygulanmasına yönelik zorluklar * Yurt dışında faaliyetlere gidilen okul/kurum/işletmelerin bulunduğu ülkelerle yaşanabilecek bürokratik sorunlar 								
Maliyet Tahmini	55.086 TL								
Tespitler	<ul style="list-style-type: none"> * Öğrencilerin öğrenme etkinliklerini destekleyecek, yenilikçi ve yaratıcı düşünme becerilerini geliştirecek fırsatların yetersiz olması * Ailelerin akademik kaygı sebebiyle öğrencileri sosyal ve kültürel etkinliklere daha az göndermeleri * Okulların, çevrelerinde bulunan ve öğrencilerin gelişimlerine katkı sunabilecek kurum ve kuruluşlarla yeterince etkileşim içinde olmaması * BİLSEM’lerde görev yapan öğretmenlerin proje yazma konusunda eksikliklerinin olması 								
İhtiyaçlar	<ul style="list-style-type: none"> * İlgili kurum ve kuruluşlarla iş birliğinin artırılması * Öğrencilerin sosyal, sportif, kültürel açıdan fırsat eşitliği temelinde desteklenme ihtiyacı * Öğretmenlerin proje yazma konusunda eksikliklerinin giderebileceği hizmet içi eğitim sayısının artırılması * Okul bahçelerinde ve diğer eğitim ortamlarında geleneksel oyun alanı ihtiyacı 								

STRATEJİK AMAÇ 3.	Öğrencilerin gelişimlerini bir bütün olarak desteklenmesini, ilgi, yetenek, değer, tutum ve kişilik özelliklerini keşfetmesini sağlamak								
Hedef 3.1.	Öğrencilerin çok yönlü olarak gelişimlerinin desteklenmesine yönelik çalışmalar yürütülecektir								
Program/Alt Program Adı	Bilim ve Sanat Merkezleri								
Alt Program Hedefi	Eğitim ve Öğretimde Kalite								
PG NO	Performans Göstergeleri	Hedef Etkisi (%)	Başlangıç Değeri	2024 Hedef	2025 Hedef	2026 Hedef	2027 Hedef	2028 Hedef	
PG3.1.1	Sosyal duygusal gelişim alanına yönelik çalışma yapılan öğrenci oranı	10%	0%	0%	10%	25%	40%	50%	
PG3.1.2	Genel Zihinsel Yetenek Alanında devam eden öğrencilerden sanat alanına yönelik yapılan çalışmalara katılan öğrenci oranı	10%	5%	10%	20%	30%	40%	50%	
PG3.1.3	Yetenek Alanından (resim, müzik) devam eden öğrencilere yönelik yapılan farklı atölye çalışmalarına katılan öğrenci oranı	10%	5%	10%	20%	30%	40%	50%	
PG3.1.4	Bireysel psikolojik danışma yapılan öğrenci oranı	5%	0%	10%	20%	30%	40%	50%	
PG3.1.5	Psikososyal müdahale kapsamında çalışma yapılan öğrenci oranı	5%	0%	10%	20%	30%	40%	50%	
Sorumlu Birim	Merkez Yönetimi								
İş Birliği Yapılacak Birim(ler)	Tüm birimler								
Stratejiler	<ul style="list-style-type: none"> * S1.Gelişim alanlarına yönelik öğrencilerle yürütülecek çalışmalar belirlenecektir. * S2.Belirlenen çalışmalar BİLSEM rehberlik ve psikolojik danışma programı kapsamında uygulanacaktır. * S3.Genel Zihinsel Yetenek Alanında devam eden öğrencilere sanat alanlarında (resim, müzik) atölyeler açılması sağlanacaktır. * S4.Yetenek Alanında (resim, müzik) devam eden öğrencilere alanları dışında devam edecekleri atölyeler açılması sağlanacaktır. 								
Riskler	<ul style="list-style-type: none"> * Kurumda rehber öğretmen olmaması * Atölye açmak için öğretmenlerden istenen belgelerin bulunmaması * Bilim ve Sanat Merkezlerine öğretmen atama ve yerleştirme sürecindeki aksaklıklar 								
Maliyet Tahmini	132.205 TL								
Tespitler	<ul style="list-style-type: none"> * Gelişen şartlar ve ortaya çıkan ihtiyaçlar doğrultusunda öğretmenlerin rehberlik hizmetleri konusunda eksikliklerinin olması * Atölyeler için gerekli alanın bulunmaması * Atölye açacak uzman personelin bulunmaması * Rehberlik servisinin bulunmaması 								
İhtiyaçlar	<ul style="list-style-type: none"> * Merkezimizin kendine ait derslik ve rehber odası bulunan bir binaya taşınması * Rehber öğretmen görevlendirilmesi * Atölye açacak öğretmenlere yönelik hizmet içi eğitimlerin düzenlenmesi 								

STRATEJİK AMAÇ 3.	Öğrencilerin gelişimlerini bir bütün olarak desteklenmesini, ilgi, yetenek, değer, tutum ve kişilik özelliklerini keşfetmesini sağlamak								
Hedef 3.2.	Öğrencilerin çok yönlü (psikososyal) olarak gelişimlerinin desteklenmesine yönelik Çalışmalar yürütülecektir.								
Program/Alt Program Adı	Bilim ve Sanat Merkezleri								
Alt Program Hedefi	Eğitim ve Öğretimde Kalite								
PG NO	Performans Göstergeleri	Hedef Etkisi (%)	Başlangıç Değeri	2024 Hedef	2025 Hedef	2026 Hedef	2027 Hedef	2028 Hedef	
PG3.2.1	Bireysel psikolojik danışma yapılan öğrenci oranı	15%	1%	2%	4%	6%	8%	10%	
PG3.2.2	Psikososyal müdahale kapsamında çalışma yapılan öğrenci oranı	15%	5%	1%	2%	3%	4%	5%	
Sorumlu Birim	Rehberlik Servisi								
İş Birliği Yapılacak Birim(ler)	Tüm birimler								
Stratejiler	* S1 Çalışma yapılması gereken öğrenciler belirlenecektir. * S2 Belirlenen öğrencilerle bireysel veya grupla çalışmalar yürütülecektir.								
Riskler	* İlgili paydaşlara sunulacak eğitimler için uzman personel sayısına ulaşamaması								
Maliyet Tahmini	99.154 TL								
Tespitler	* Gelişen şartlar ve ortaya çıkan ihtiyaçlar doğrultusunda öğretmenlerin rehberlik hizmetleri konusunda eksikliklerinin olması * Rehberlik hizmetlerinin sunumuna yönelik dijital içeriklerin yeterli düzeyde olmaması * Rehberlik servisinin bulunmaması								
İhtiyaçlar	* Merkezimizin kendine ait derslik ve rehber odası bulunan bir binaya taşınması * Rehber öğretmen görevlendirilmesi * Rehberlik hizmetlerinin sunumuna yönelik dijital içeriklerin hazırlanması * Rehber öğretmenlere yönelik hizmet içi eğitimlerin düzenlenmesi								

STRATEJİK AMAÇ 3.	Öğrencilerin gelişimlerini bir bütün olarak desteklenmesini, ilgi, yetenek, değer, tutum ve kişilik özelliklerini keşfetmesini sağlamak								
Hedef 3.3.	Öğrencilerin gelişimini desteklemek için öğretmen, veli, yönetici ve okul içerisinde öğrenci ile iletişimde olan diğer kişilere kendilerini geliştirmeleri, ortak ve yeterli bir rehberlik anlayışı kazanmaları amacıyla çalışmalar yürütülecektir.								
Program/Alt Program Adı	Bilim ve Sanat Merkezleri								
Alt Program Hedefi	Eğitim ve Öğretimde Kalite								
PG NO	Performans Göstergeleri	Hedef Etkisi (%)	Başlangıç Değeri	2024 Hedef	2025 Hedef	2026 Hedef	2027 Hedef	2028 Hedef	
PG3.3.1	Müşavirlik hizmeti sunulan öğretmen oranı	10%	0%	10%	40%	50%	60%	70%	
PG3.3.2	Müşavirlik hizmeti sunulan veli oranı	10%	0%	10%	20%	30%	40%	50%	
PG3.3.3	Müşavirlik hizmeti sunulan diğer kişilerin oranı	10%	0%	10%	10%	20%	30%	40%	
Sorumlu Birim	Rehberlik Servisi								
İş Birliği Yapılacak Birim(ler)	Tüm birimler								
Stratejiler	* S1 Öğretmen ve velilere yönelik yürütülecek çalışmalar belirlenecektir. * S2 Belirlenen çalışmalar BİLSEM rehberlik ve psikolojik danışma programı kapsamında uygulanacaktır.								
Riskler	* Kurumda Rehber öğretmen olmaması * Bilim ve Sanat Merkezlerine öğretmen atama ve yerleştirme sürecindeki aksaklıklar								
Maliyet Tahmini	99.154 TL								
Tespitler	* Rehberlik servisinin bulunmaması * Rehber öğretmenin bulunmaması * Velilerin toplantıya katılımları için uzak mesafeden gelmesi								
İhtiyaçlar	* Merkezimizin kendine ait derslik ve rehber odası bulunan bir binaya taşınması * Rehber öğretmen görevlendirilmesi								

STRATEJİK AMAÇ 4.	Eğitim ve öğretimin niteliğinin geliştirilmesini sağlayacaktır.								
Hedef 4.1.	Öğrencilerin farklı kurum, kuruluş ve STK'ların imkân ve deneyimlerinden yararlanmaları sağlanacaktır.								
Program/Alt Program Adı	Bilim ve Sanat Merkezleri								
Alt Program Hedefi	Eğitim ve Öğretimde Kalite								
PG NO	Performans Göstergeleri	Hedefe Etkisi (%)	Başlangıç Değeri	2024 Hedef	2025 Hedef	2026 Hedef	2027 Hedef	2028 Hedef	
PG4.1.1	İş birliği yapılan kurum, kuruluş, STK sayısı	25%	10%	20%	40%	60%	80%	100%	
PG4.1.2	İş birlikleri kapsamında yapılan faaliyet sayısı	25%	10%	20%	40%	60%	80%	100%	
Sorumlu Birim	Merkez Yönetimi								
İş Birliği Yapılacak Birim(ler)	Tüm birimler								
Stratejiler	* S1 Öğrencilerin eğitimine katkı sağlayabilecek ilgili kurum, kuruluş ve STK'larla yerel düzeyde iş birlikleri yapılacaktır. * S2 İlgili kurum ve kuruluşlar ile yapılan iş birlikleri kapsamında teknik gezi, kongre, seminer vb. faaliyetler düzenlenerek öğrencilerin katılımı sağlanacaktır								
Riskler	* Kurum, kuruluş ve STK'larla yeterli düzeyde iş birliği imkânı sağlanamaması * Değişen teknolojik gelişmelere karşı uyum								
Maliyet Tahmini	110.171 TL								
Tespitler	* Öğrencilere farklı deneyimler sunacak kurum, kuruluş ve STK'larla ile yeterli düzeyde iş birliği imkânı sağlanamaması * Öğrencilerin talep ettikleri düzeyde kurum, kuruluş ve STK ile etkileşime girememesi								
İhtiyaçlar	* İhtiyaç duyulan alanlarda kurum, kuruluş ve STK'lar ile iş birliği sağlanması * Yapılacak faaliyetlerin çeşitliliğinin ve sayısının artırılması								

STRATEJİK AMAÇ 4.	Eğitim ve öğretimin niteliğinin geliştirilmesini sağlanacaktır.							
Hedef 4.2.	Kurum personelinin mesleki gelişimlerinin artırılması sağlanacaktır							
Program/Alt Program Adı	Bilim ve Sanat Merkezleri							
Alt Program Hedefi	Kurumsal Kapasite							
PG NO	Performans Göstergeleri	Hedefe Etkisi (%)	Başlangıç Değeri	2024 Hedef	2025 Hedef	2026 Hedef	2027 Hedef	2028 Hedef
PG4.2.1	Öğretmenlere yönelik düzenlenen eğitim sayısı	20%	5%	10%	15%	20%	25%	300%
PG4.2.2	Yöneticilere yönelik düzenlenen eğitim sayısı	10%	5%	10%	15%	20%	25%	300%
PG4.2.3	Yüksek lisans eğitimini sürdüren/tamamlayan öğretmen ve yönetici oranı	10%	25%	30%	35%	40%	45%	50%
PG4.2.4	Doktora eğitimini sürdüren/tamamlayan öğretmen ve yönetici oran	10%	0%	1%	2%	3%	4%	5%
Sorumlu Birim	Merkez Yönetimi							
İş Birliği Yapılacak Birim(ler)	Tüm birimler							
Stratejiler	* S1 Kurum personelinin mesleki yeterliliklerini artırmaya yönelik eğitimler düzenlenecektir. * S2 Kurum personelinin hizmet içi eğitim, farklı kurumlar tarafından düzenlenen eğitimler vb. eğitim faaliyetlerine katılımına yönelik teşvik çalışmaları yapılacaktır.							
Riskler	* Kurum personelinin isteksiz davranması * Değişen teknolojik gelişmelere karşı uyum							
Maliyet Tahmini	110.171 TL							
Tespitler	* Yönetici ve öğretmenlerin mesleki gelişim eğitimlerinde üniversiteler ile yeterli düzeyde iş birliği imkânı sağlanamaması * Öğretmenlerin talep ettikleri düzeyde eğitim alamaması * Öğretmenlerin mesleki gelişim ihtiyaç ve önceliklerini belirlemede okulların ihtiyaçlarının yeterli düzeyde dikkate alınmaması							
İhtiyaçlar	* İhtiyaç duyulan alanlarda öğretmen ve yöneticilere üniversiteler aracılığıyla mesleki gelişim eğitimlerinin verilmesi * Mesleki gelişimde, yerel ihtiyaçlara duyarlı ve okul bağlamıyla uyumlu yeni yaklaşımlar olarak tanımlanan mesleki gelişim toplulukları, okul temelli mesleki gelişim ve öğretmen- yönetici hareketlilik programlarının yaygınlaştırılması ve öğretmenlerin bu faaliyetlere erişilebilirliğinin artırılması							

4. MALİYETLENDİRME

Tahmini Kaynaklar Analizinden yararlanılarak kurumumuzun 5 yıllık hedeflerine ulaşılabilmesi için planlanan faaliyetlerin Tahmini Maliyet Analizi yapılmıştır.

Tablo 29. Tahmini Maliyetler (TL)

Amaç ve Hedef No	2024	2025	2026	2027	2028	Beş Yıllık Toplam
AMAÇ 1	32.250	43.215	58.772	81.106	115.170	330.514
Hedef 1	16.125	21.608	29.386	40.553	57.585	165.257
Hedef 2	16.125	21.608	29.386	40.553	57.585	165.257
AMAÇ 2	21.500	28.810	39.182	54.071	76.780	220.342
Hedef 1	5.375	7.203	9.795	13.518	19.195	55.086
Hedef 2	5.375	7.203	9.795	13.518	19.195	55.086
Hedef 3	5.375	7.203	9.795	13.518	19.195	55.086
Hedef 4	5.375	7.203	9.795	13.518	19.195	55.086
AMAÇ 3	32.250	43.215	58.772	81.106	115.170	330.514
Hedef 1	12.900	17.286	23.509	32.442	46.068	132.205
Hedef 2	9.675	12.965	17.632	24.332	34.551	99.154
Hedef 3	9.675	12.965	17.632	24.332	34.551	99.154
AMAÇ 4	21.500	28.810	39.182	54.071	76.780	220.342
Hedef 1	10.750	14.405	19.591	27.035	38.390	110.171
Hedef 2	10.750	14.405	19.591	27.035	38.390	110.171
AMAÇ TOPLAM	107.500	144.050	195.908	270.353	383.901	1.101.712
GENEL YÖNETİM GİDERİ						
TOPLAM KAYNAK	107.500	144.050	195.908	270.353	383.901	1.101.712

5. İZLEME VE DEĞERLENDİRME

Müdürlüğümüzün 2024-2028 Stratejik Planı İzleme ve Değerlendirme sürecini ifade eden İzleme ve Değerlendirme Modeli hazırlanmıştır. Okulumuzun Stratejik Plan İzleme-Değerlendirme çalışmaları eğitim-öğretim yılı çalışma takvimi de dikkate alınarak 6 aylık ve 1 yıllık sürelerde gerçekleştirilecektir. 6 aylık sürelerde okul müdürlüğünce rapor hazırlanacak ve değerlendirme toplantısı düzenlenecektir. İzleme-değerlendirme raporu, istenildiğinde İlçe Milli Eğitim Müdürlüğüne gönderilecektir.



EKLER

Ek1.Strateji Geliştirme Kurulu ve Stratejik Plan Ekibi Tablosu

Strateji Geliştirme Kurulu		Stratejik Plan Hazırlama Ekibi	
Adı Soyadı	Unvanı	Adı Soyadı	Unvanı
	Merkez Müdürü		Müdür Yardımcısı
	Müdür Yardımcısı		Öğretmen
	Okul Aile Birliği Başkanı		Öğretmen
	Okul Aile Birliği Yönetim Kurulu Üyesi		Öğretmen
	Okul Aile Birliği Yönetim Kurulu Üyesi		Veli

Ek2. Paydaşların Önceliklendirilmesi

Paydaş Adı	İç Paydaş	Dış Paydaş	Önem Derecesi	Etki Derecesi	Önceliği
Ankara İl Millî Eğitim Müdürlüğü					
Akyurt Kaymakamlığı					
Akyurt İlçe Millî Eğitim Müdürlüğü					
Ankara İlindeki diğer Bilim Sanat Merkezleri					
Okul Müdürümüz					
Öğretmenlerimiz					
Öğrencilerimiz					
Velilerimiz					
Personelimiz					
İlçe Emniyet Amirliği					
İlçe Toplum Sağlığı Merkezi					
Diğer Eğitim Kurumları					
Özel Sektör					
Sivil Toplum Kuruluşları					
İlçe Belediye Başkanlığı					
Diğer Kurum ve Kuruluşlar					
Önem Derecesi: 1,2,3gözet;4,5birlikte çalış					
EtkiDerecesi:1,2,3İzle;4,5bilgilendir					
Önceliği:5=Tam;4=Çok;3=Orta;2=Az;1=Hiç					

Tabloda yer paydaşların listesi okul/kurumun türüne ve yapısına göre değişkenlik gösterebilir.

√ : Tamamı O : Bir kısmı

Ek-4 Paydaş Anketleri

Kıymetli Öğretmenimiz;

- Bu anketin amacı, okul/kurum çalışmalarını hakkındaki görüşlerinizi almaktır.
- Bu ankette kimlik bilgileri yer almaz.
- Lütfen okul hakkındaki görüşlerinizi en iyi yansıtan kutuya “X” işareti koyarak belirtiniz.
- Anketimize katıldığınız için teşekkür ederiz.

NO	ÖĞRETMENLER İÇİN KONU BAŞLIKLARI					
		Kesinlikle Katılıyorum	Katılıyorum	Kararsızım	Kesinlikle Katılmıyorum	Katılmıyorum
01-	Okulun misyonu ve vizyonunu tam olarak anlıyorum.	()	()	()	()	()
02-	Okulda eğitim ve yönetim kalitesi sürekli olarak gelişiyor.	()	()	()	()	()
03-	Okul temiz ve hijyeniktir.	()	()	()	()	()
04-	Okul, öğrencilerin ve personelin güvenliğini sağlamak için uygun güvenlik önlemleri alır.	()	()	()	()	()
05-	Okul, yeni kabul edilen öğrencilere uygun desteği sağlar.	()	()	()	()	()
06-	Okulumuz mesleki yeterliliğimi geliştirmek için eğitim fırsatları sunuyor.	()	()	()	()	()
07-	Okul yönetimimiz öğretmenleri etkin bir şekilde yönlendirir.	()	()	()	()	()
08-	Okulumuz, öğrencilerin öğrenme ilgisini uyandıracak bir öğrenme ortamı oluşturmuştur.	()	()	()	()	()
09-	Etkili bir öğretmen olmak için ihtiyaç duyduğum kaynaklara erişimim var.	()	()	()	()	()
10-	Bana sunulan kaynakları kullanmak için gerekli eğitime sahibim.	()	()	()	()	()
11-	Okulumuzun, farklı ihtiyaçları olan öğrencileri desteklemek için etkin bir politikası vardır.	()	()	()	()	()
12-	Okulumuz müfredat uygulamasını etkin bir şekilde izler.	()	()	()	()	()
13-	Okulumuz, velilere uygun etkinlikler düzenlemektedir.	()	()	()	()	()
14-	Diğer öğretmenlerle iş birliği yaparım.	()	()	()	()	()
15-	Okul personeli arasında dostane bir ilişki sürdürülür.	()	()	()	()	()
16-	Takım ruhumuz ve moralimiz yüksek.	()	()	()	()	()
17-	Okulumuza aidiyet hissediyorum.	()	()	()	()	()

Kıymetli Velimiz;

- Bu anketin amacı, okul/kurum çalışmaları hakkındaki görüşleriniz almaktır.
- Bu ankette kimlik bilgileri yer almaz.
- Lütfen okul/kurum hakkındaki görüşlerinizi en iyi yansıtan kutuya “X” işareti koyarak belirtiniz.
- Anketimize katıldığınız için teşekkür ederiz.

NO	VELİLER İÇİN KONU BAŞLIKLARI					
		Kesinlikle Katılıyorum	Katılıyorum	Kararsızım	Kesinlikle Katılmıyorum	Katılmıyorum
01-	Okulun misyonu ve vizyonunu tam olarak anlıyorum.	()	()	()	()	()
02-	Okulda eğitim ve yönetim kalitesi sürekli olarak gelişiyor.	()	()	()	()	()
03-	Okul temiz ve hijyeniktir.	()	()	()	()	()
04-	Okul, öğrencilerin ve personelin güvenliğini sağlamak için uygun güvenlik önlemleri alır.	()	()	()	()	()
05-	Okul, yeni kabul edilen öğrencilere uygun desteği sağlar.	()	()	()	()	()
06-	Okul, çocuğumun okumaya olan ilgisini geliştirmesine yardımcı olabilir.	()	()	()	()	()
07-	Okul çocuğumun öğrenme ilgisini güçlendiriyor.	()	()	()	()	()
08-	Okul çocuğumun ahlaki gelişimini teşvik edebilir.	()	()	()	()	()
09-	Okulda kullanılan değerlendirme yöntemleri çocuğumun gelişimini tüm yönleriyle anlamama yardımcı oluyor.	()	()	()	()	()
10-	Okul, çocuğumun öğrenme performansı ve gelişimi hakkında beni iyi bilgilendiriyor.	()	()	()	()	()
11-	Okul çocuğuma duygusal rahatsızlık ve öğrenme güçlükleri ile karşılaştığımda yeterli desteği ve rehberlik sağlar.	()	()	()	()	()
12-	Öğretmenlerin benimle iletişim kurma yöntemlerinden memnunum.	()	()	()	()	()
13-	Herhangi bir problem durumunda müdür endişelerime cevap veriyor.	()	()	()	()	()
14-	Okulda, velilerin ihtiyaçlarına uygun eğitim faaliyetleri düzenlenir.	()	()	()	()	()
15-	Okul, çocukların gelişimini desteklemek için velilerle iyi bir ilişki kurar.	()	()	()	()	()
16-	Okul, aktif veli katılımını teşvik eder.	()	()	()	()	()
17-	Okulun veli etkinliklerine aktif olarak katılırım.	()	()	()	()	()
18-	Bir veli olarak okula aidiyet hissediyorum.	()	()	()	()	()
19-	Çocuğumun ev ödevlerini tamamlamasını sağlarım.	()	()	()	()	()
20-	Çocuğumu okumaya teşvik ederim.	()	()	()	()	()
21-	Çocuğumun her gün okula gitmesini sağlarım.	()	()	()	()	()
22-	Çocuğumun eğitiminde aktif bir ortağım.	()	()	()	()	()